

การรับฟังความคิดเห็นและการมีส่วนร่วมของประชาชน

การประชาสัมพันธ์โครงการ

การเข้าพบ หรือหน่วยงานราชการที่เกี่ยวข้องกับโครงการ มีวัตถุประสงค์เพื่อแจ้งข้อมูลรายละเอียดการพัฒนาโครงการ แผนการดำเนินงานให้กับผู้มาชุมชน และบุคคลสำคัญในพื้นที่ได้รับรู้และเกิดความเข้าใจในขั้นตอนการดำเนินงานของโครงการ ดำเนินการวันศุกร์ที่ 19 มิถุนายน พ.ศ.2569



การรับฟังความคิดเห็นของประชาชน

การประชุมเสนอแนวคิดในการกำหนด รูปแบบทางเลือกการพัฒนาโครงการเบื้องต้น (กลุ่มย่อย ครั้งที่ 1) มีวัตถุประสงค์เพื่อนำเสนอข้อมูลเกี่ยวกับรูปแบบทางเลือกต่างระดับ การศึกษา ด้านสิ่งแวดล้อม ตลอดจนรับฟังความคิดเห็นและข้อเสนอแนะต่อรูปแบบของโครงการจากกลุ่มเป้าหมาย

การประชุมหรือมาตรการลดผลกระทบสิ่งแวดล้อม (กลุ่มย่อย ครั้งที่ 2) เพื่อนำเสนอความก้าวหน้าของการศึกษาโครงการ โดยเฉพาะผลกระทบสิ่งแวดล้อม และรายงานการ ชั่งชั่ง ță้้้ และลดผลกระทบสิ่งแวดล้อม พร้อมทั้งรับฟังความคิดเห็นและข้อเสนอแนะ เพื่อนำไปพิจารณา ปรับปรุงมาตรการลดผลกระทบสิ่งแวดล้อมให้มีความเหมาะสม

- 1 **การประชุมปฏิบัติการโครงการ (สัมมนา ครั้งที่ 1)**
เพื่อเผยแพร่ข้อมูลข่าวสารของโครงการ ความเป็นมาของโครงการ วัตถุประสงค์ของโครงการ เน้นศึกษา และสภาพโครงการเบื้องต้น ขอบเขตการศึกษา และการดำเนินงานขึ้นต่อไป ให้กลุ่มเป้าหมายที่เกี่ยวข้อง ได้รับทราบข้อจำกัดข้อและข้อเสนอแนะจากผู้เข้าร่วมประชุม ดำเนินการวันพฤหัสบดีที่ 2 กรกฎาคม 2569 เวลา 09.00-12.00 น. ณ ห้องประชุมอาคารอเนกประสงค์องค์การบริหารส่วนตำบลเขาแหลม ตำบลเขาแหลม อำเภอชัยบาดาล จังหวัดลพบุรี
- 2 **การประชุมสรุปผลการคัดเลือกรูปแบบการพัฒนาโครงการ (สัมมนา ครั้งที่ 2)**
มีวัตถุประสงค์เพื่อนำเสนอความก้าวหน้าการศึกษาของโครงการ โดยเฉพาะสรุปผลรูปแบบทางเลือกที่เหมาะสม พร้อมทั้งรับฟังความคิดเห็นและข้อเสนอแนะจากกลุ่มผู้มีส่วนได้ส่วนเสีย เพื่อนำไปใช้ประกอบการปรับปรุง รูปแบบของโครงการให้มีความเหมาะสมในขั้นตอนต่อไป
- 3 **การประชุมสรุปผลการศึกษาโครงการ (สัมมนา ครั้งที่ 3)**
เพื่อนำเสนอสรุปผลการศึกษาทั้งหมดของโครงการพร้อมทั้งรับฟังความคิดเห็น และข้อเสนอแนะจากกลุ่ม เป้าหมายเพื่อนำไปใช้ประกอบการปรับปรุงผลการศึกษาในทุกๆ ด้านของโครงการ ให้มีความถูกต้องเหมาะสม มากยิ่งขึ้นและสอดคล้องกับความต้องการของท้องถิ่นมากที่สุด

แผนการดำเนินงานครั้งถัดไป

- ด้านวิศวกรรม และจราจร**
ดำเนินการสำรวจ วิเคราะห์ และคาดการณ์การจราจรและขนส่ง เมื่อกำหนดและออกแบบรูปแบบทางเลือกทางแยกต่างระดับที่เหมาะสมกับสภาพพื้นที่ ปริมาณการจราจร และความต้องการในการเดินทาง สำหรับนำไปพิจารณาคัดเลือกรูปแบบแนวทางเลือกทางแยกต่างระดับที่เหมาะสม ต่อไป
- ด้านสิ่งแวดล้อม**
สำรวจสภาพสิ่งแวดล้อมในพื้นที่ศึกษาโครงการและประเมินผลกระทบสิ่งแวดล้อมในแต่ละรูปแบบทางเลือกทางแยกต่างระดับของโครงการ เมื่อสรุปผลทางด้านสิ่งแวดล้อม สำหรับกรคัดเลือกรูปแบบโครงการร่วมกับด้านวิศวกรรม และจราจร และด้านเศรษฐกิจ-การเงิน ต่อไป
- ด้านการมีส่วนร่วมของประชาชน**
เตรียมการจัดประชุมกลุ่มย่อยเมื่อมีการระบุแบบทางเลือกที่เหมาะสมของโครงการ (กลุ่มย่อย ครั้งที่ 1) ซึ่งคาดว่าจะดำเนินการได้ ช่วงเดือนสิงหาคม-เดือนกันยายน พ.ศ.2569 เพื่อนำเสนอรูปแบบทางเลือก ที่เหมาะสมของโครงการพร้อมทั้งรับฟังความคิดเห็นและข้อเสนอแนะเพื่อนำไปพิจารณาประกอบการคัดเลือกรูปแบบทางเลือกที่เหมาะสม

ช่องทางการติดต่อ

เจ้าของโครงการ

สำนักสำรวจและออกแบบ กรมทางหลวง
เลขที่ 2/486 ถนนศรีอยุธยา แขวงทุ่งพญาไท
เขตราชเทวี กรุงเทพมหานคร 10400
โทรศัพท์ : 0 2354 6668-75 โทร 24038 โทรสาร : 0 2354 1034

กลุ่มบริษัทปรึกษา

บริษัท เวิลด์ เอ็นจิเนียริ่ง คอนซัลแตนท์ จำกัด
สำนักงานใหญ่ เลขที่ 80/171 หมู่บางบัวทอง 39
ตำบลลาดชะโด อำเภอลำลูกกา จังหวัดปทุมธานี 12150
หมายเลขโทรศัพท์ : 090-272-9854

บริษัท เทคโนโลยี จำกัด
สำนักงานใหญ่ : 59/116
ซอยประเสริฐบึงทอง 27 ถนนประเสริฐบึงทอง
แขวงจระเข้ เขตจตุจักร กรุงเทพฯ 10230

บริษัท เอ็นทีซี จำกัด
3/4 ถนนประเสริฐบึงทอง แขวงจตุจักร เขตจตุจักร
กรุงเทพมหานคร 10240
หมายเลขโทรศัพท์ : 02379 0141-2 หมายเลขโทรสาร : 02379 0143-4

ช่องทางโซเชียลมีเดีย

Facebook: กรมทางหลวง 21 ถนน 205 แขวงจตุจักร

Website: www.dwt.go.th

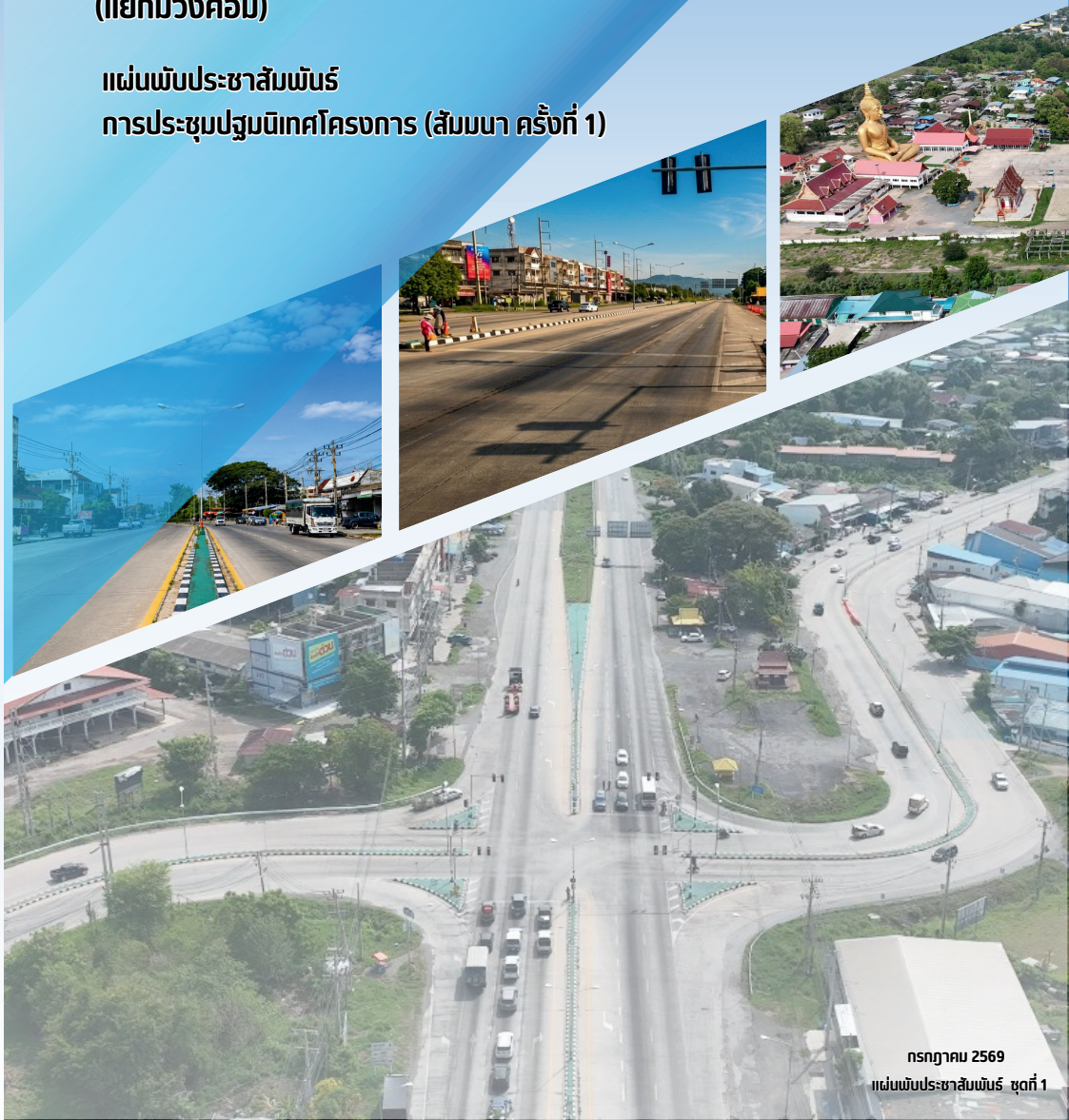
LINE: @dwt



สำนักสำรวจและออกแบบ
กรมทางหลวง กระทรวงคมนาคม

โครงการจ้างวิศวกรที่ปรึกษาสำรวจและออกแบบทางแยกต่างระดับ จุดตัดทางหลวงหมายเลข 21 กับทางหลวงหมายเลข 205 (แยกม่วงค่อม)

แผ่นพับประชาสัมพันธ์ การประชุมปฏิบัติการโครงการ (สัมมนา ครั้งที่ 1)



ความเป็นมาของโครงการ



ในปัจจุบันบริเวณจุดตัดทางแยกม่วงค่อม (จุดตัดระหว่างทางหลวงหมายเลข 21 และหมายเลข 205) เป็นจุดเชื่อมต่อโครงข่ายคมนาคมระดับภูมิภาค กำลังเผชิญกับสภาวะการเปลี่ยนแปลงทางกายภาพ โดยมีการเติบโต ของพื้นที่พาณิชย์กรรมและชุมชนตามแนวสายทาง อย่างรวดเร็ว ส่งผลให้การเดินทางในพื้นที่มีปัญหามากขึ้น โดยเฉพาะอย่างยิ่งที่บริเวณจุดตัดทางหลวงหมายเลข 21 กับทางหลวงหมายเลข 205 (แยกม่วงค่อม) ซึ่งครอบคลุมด้วยสัญญาณไฟจราจร รวมถึงยานพาหนะผ่านทางที่ใช้ความเร็วสูงและการสัญจรระดับท้องถิ่นที่ใช้ความเร็วต่ำ ปัจจัยเหล่านี้จึงเป็นมูลเหตุสำคัญที่ก่อให้เกิดอุบัติเหตุทางถนน การจราจรติดขัด และการลดลงของระดับการให้บริการของสายทาง

ด้วยเหตุปัจจัยดังกล่าวมาข้างต้น เพื่อการแก้ไขปัญหาการจราจรบริเวณทางแยกม่วงค่อม (จุดตัดระหว่างทางหลวงหมายเลข 21 และหมายเลข 205) กรมทางหลวงจึงได้จ้างกลุ่มบริษัทปรึกษา ซึ่งประกอบด้วย บริษัท เวสต์ เอ็นจิเนียริ่ง คอนซัลแตนท์ จำกัด บริษัท เคเอสเอส จำกัด และบริษัท เอ็นคิก จำกัด เพื่อให้ดำเนินการสำรวจและออกแบบและแก้ไขปัญหาการจราจรจุดตัดทางหลวงหมายเลข 21 กับทางหลวงหมายเลข 205 (แยกม่วงค่อม) เพื่อบรรเทาปัญหาการจราจรติดขัด ลดอุบัติเหตุ และเพิ่มประสิทธิภาพการจราจรบนถนนทางหลวง ซึ่งจะต้องมีการรับฟังความคิดเห็น ของประชาชน เมื่อนำข้อคิดเห็นมาประกอบในการพิจารณาออกแบบโครงการได้อย่างเหมาะสมต่อไป

โดยยึดหลักความโปร่งใสและความต่อเนื่อง ของการให้ข้อมูลโครงการ เพื่อสร้างความเข้าใจที่ถูกต้องชัดเจน เป็นเป็นการรับฟังข้อเสนอแนะและข้อห่วงกังวลจากชุมชน ตลอดจนปัญหาและอุปสรรคที่อาจเกิดขึ้นจากการพัฒนาโครงการ เพื่อนำไปพิจารณาประกอบและเตรียมความพร้อมสำหรับพัฒนาโครงการให้ทันประโยชน์สูงสุดแก่ประชาชน

วัตถุประสงค์ของโครงการ

- เมื่อแก้ไขปัญหาการจราจรติดขัด ลดอัตราค่าอุบัติเหตุ และเพิ่มประสิทธิภาพการจราจรบริเวณทางแยกจุดตัดบนทางหลวงหมายเลข 21 กับทางหลวงหมายเลข 205 (แยกม่วงค่อม)
- เมื่อศึกษาและพัฒนาทางแยกต่างระดับให้มีความสมบูรณ์ทางด้านวิศวกรรม สอดคล้องกับสภาพแวดล้อม เศรษฐกิจ และสังคม
- เมื่อพัฒนาและปรับปรุงโครงข่ายทางหลวงให้เกิดความคล่องตัว สะดวก รวดเร็ว และปลอดภัย อีกทั้งสามารถสนับสนุนการเดินทางและขนส่งสินค้าได้อย่างมีประสิทธิภาพ ทั้งในพื้นที่และในบริเวณใกล้เคียง

วัตถุประสงค์ของการจัดประชุม

- เพื่อนำเสนอข้อมูลข่าวสารของโครงการ ประกอบด้วย ความเป็นมาของโครงการ วัตถุประสงค์ของการศึกษา พื้นที่ ขอบเขตการศึกษา และแผนการดำเนินงานต่างๆ ของโครงการให้กลุ่มเป้าหมายที่เกี่ยวข้องได้รับทราบ
- เพื่อรับฟังความคิดเห็น และข้อเสนอแนะการศึกษาโครงการจากกลุ่มเป้าหมายที่เกี่ยวข้องกับโครงการ

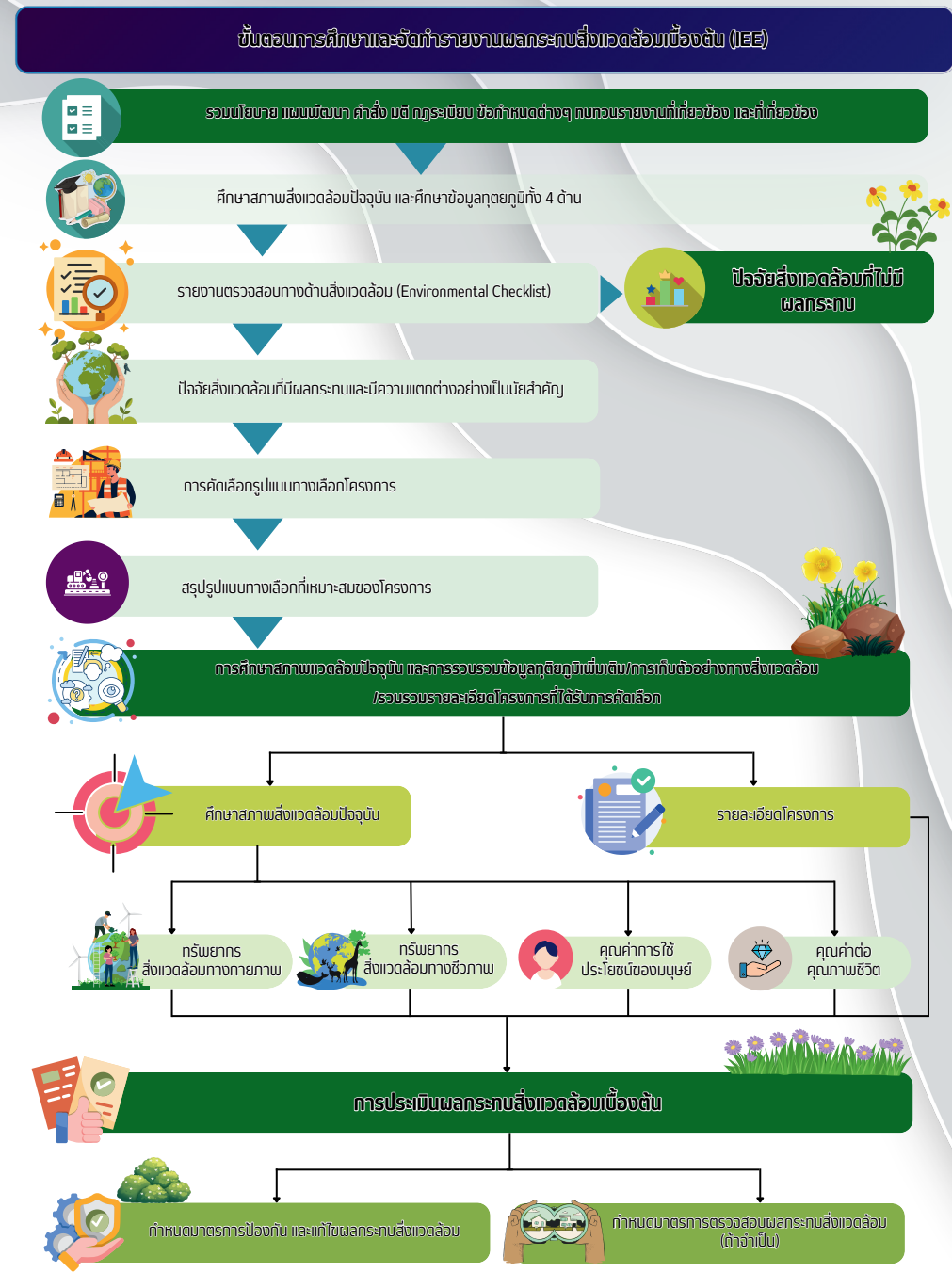
ประโยชน์ที่คาดว่าจะได้รับ

- เมื่อรองรับการเดินทางในทุกทิศทาง สามารถเพิ่มประสิทธิภาพการเดินทางและขนส่งสินค้าบนโครงข่ายทางหลวง
- สามารถช่วยส่งเสริมการเพิ่มศักยภาพในด้านต่างๆ ทั้งด้านคุณภาพชีวิต เศรษฐกิจสังคม และยังสามารถช่วยสร้างโอกาสทางการค้า การลงทุน และการท่องเที่ยวในพื้นที่
- ช่วยอำนวยความสะดวกและปลอดภัยในการเดินทาง แก้ปัญหาการจราจรที่แออัดและหนาแน่นในบริเวณแยกม่วงค่อมอย่างเป็นรูปธรรม

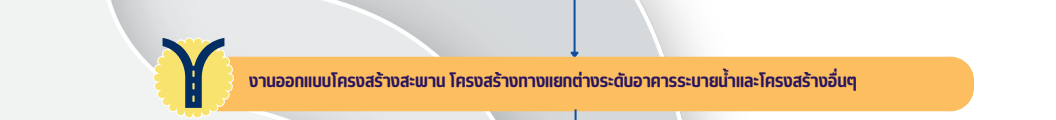
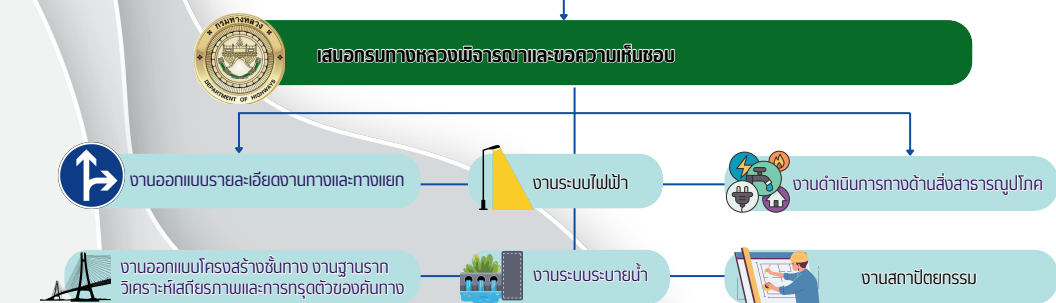
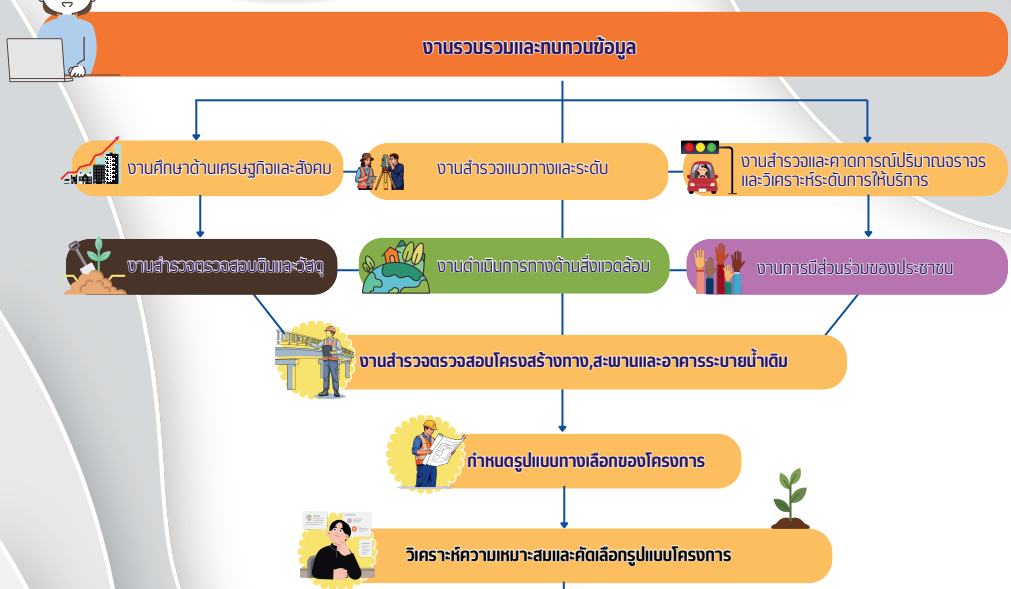
การศึกษาด้านสิ่งแวดล้อม



การศึกษาผลกระทบสิ่งแวดล้อมเบื้องต้น (Initial Environmental Examination : IEE) ของโครงการ จะนำแนวทางในการจัดทำรายงานการวิเคราะห์ผลกระทบสิ่งแวดล้อมของโครงการทางหลวง (Guidelines for Preparation of Environment Impact of A Road Scheme : ฉบับปรับปรุง ครั้งที่ 10 เดือนมกราคม 2569) ซึ่งจัดทำโดยกลุ่มงานสิ่งแวดล้อม สำนักแผนงานกรมทางหลวง สำหรับการประเมินผลกระทบสิ่งแวดล้อมเบื้องต้น ของโครงการฯ ครอบคลุมองค์ประกอบทรัพยากรทางสิ่งแวดล้อม และสังคม 4 ประเภท ได้แก่ ทรัพยากรสิ่งแวดล้อมทางกายภาพ ทรัพยากรสิ่งแวดล้อมทางชีวภาพ คุณค่าการใช้ประโยชน์ของมนุษย์ และคุณค่าคุณภาพชีวิต รวมทั้งสิ้น 31 ปัจจัยเบื้องต้นการศึกษาหลักดังนี้



ขอบเขตการดำเนินงานของโครงการ

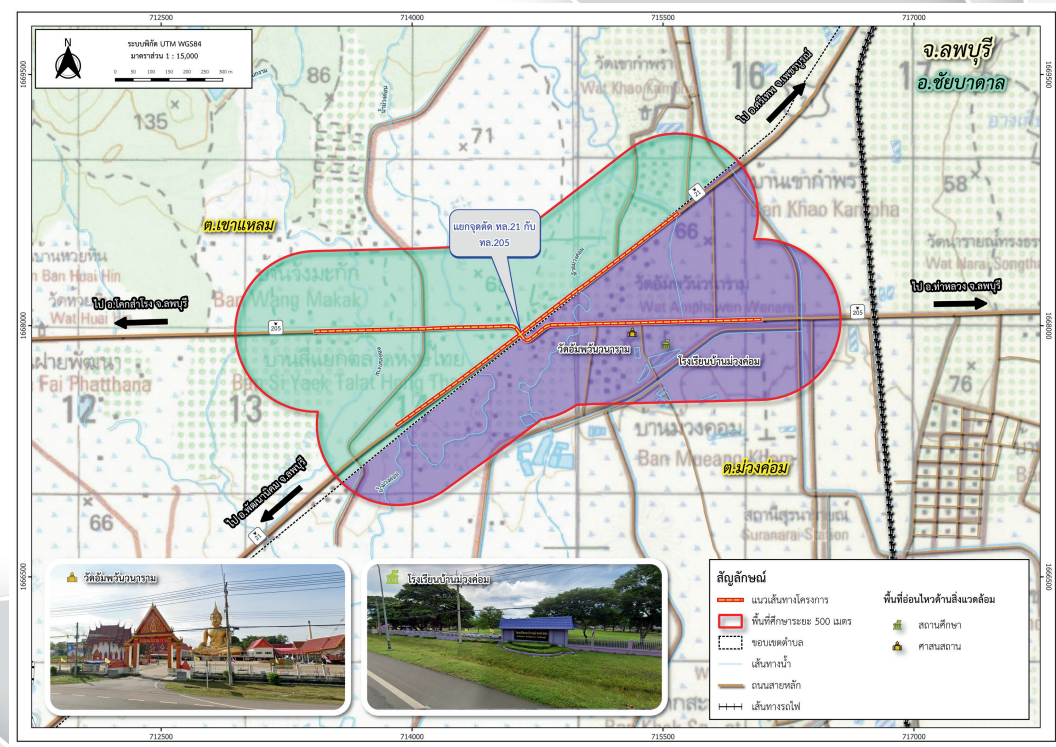


ที่ตั้งและบริเวณพื้นที่ศึกษาโครงการ

พื้นที่ตั้งของโครงการจะอยู่บริเวณแยกม่วงค่อม ถนนทางหลวงหมายเลข 21 ถนนทางหลวงหมายเลข 205 โดยปัจจุบันควบคุมด้วยสัญญาณไฟจราจร บริเวณพื้นที่ดำเนินการศึกษารอบคลุมขอบเขตการปกครองของตำบลม่วงค่อม และตำบลเขาแหลม ในอำเภอชัยบาดาล จังหวัดลพบุรี จะดำเนินการศึกษารอบคลุมพื้นที่โครงการ และพื้นที่ใกล้เคียงในรัศมี 500 เมตร จากกึ่งกลางแนวเส้นทางโครงการ ครอบคลุมพื้นที่เขตการปกครอง 1 จังหวัด 1 อำเภอ 2 ตำบล 2 อบต. 9 หมู่บ้าน

จังหวัด	อำเภอ	ตำบล	เขตการปกครอง	หมู่บ้าน
ลพบุรี	ชัยบาดาล	ม่วงค่อม	องค์การบริหารส่วนตำบลม่วงค่อม	<ul style="list-style-type: none"> หมู่ที่ 1 บ้านม่วงค่อม หมู่ที่ 2 บ้านม่วงค่อม หมู่ที่ 3 บ้านห้วยนา หมู่ที่ 5 บ้านห้วยนา หมู่ที่ 6 บ้านโคกสนั่น หมู่ที่ 8 บ้านม่วงจาน หมู่ที่ 10 บ้านนารายณ์ทรงธรรม
		เขาแหลม	องค์การบริหารส่วนตำบลเขาแหลม	<ul style="list-style-type: none"> หมู่ที่ 4 บ้านเขากำรา หมู่ที่ 6 บ้านตลาดหงส์ไทย

1 จังหวัด 1 อำเภอ 2 ตำบล 2 อบต. 9 หมู่บ้าน





สภาพพื้นที่ปัจจุบันของโครงการ

การสำรวจตรวจสอบเบื้องต้น โดยดีทำการพิจารณาข้อมูลสภาพพื้นที่โครงการและแนวเส้นทางเชื่อมโยงกับโครงข่ายทางหลวงต่างๆ สภาพทางภูมิศาสตร์ของเส้นทาง สภาพปัจจุบันของทางหลวงและรายละเอียดเขตทาง สภาพระบบระบายน้ำตามแนวสายทางและพื้นที่โดยรอบ สภาพทางธรณีวิทยาและปฐพีวิทยา รวมทั้งข้อมูลที่เกี่ยวข้องทางด้านสังคมและสิ่งแวดล้อม เป็นต้น โดยข้อมูลเหล่านี้จะใช้เป็นข้อมูลประกอบการออกแบบเบื้องต้น และสามารถสะท้อนให้เห็นถึงสภาพปัญหาอุปสรรคต่างๆ ซึ่งจะทำให้ปรึกษาสามารถเสนอแนะแนวทางการป้องกันหรือแก้ไขสภาพปัญหาอุปสรรคต่างๆ เช่นแนวเส้นทางหลวงพิจารณาเหนือดินได้อย่างทั่วถึง

จากการสำรวจพื้นที่โครงการเบื้องต้นที่ปรึกษาพบว่าจุดตัดทางหลวงหมายเลข 21 กับทางหลวงหมายเลข 205 แยก पूर्वคือ เป็นจุดตัดที่มีความเสี่ยงที่จะเกิดอุบัติเหตุ โดยสภาพพื้นที่ทั่วไปเป็นพื้นที่ชุมชนมีร้านค้าของเอกชนตั้งอยู่ตามแนวเส้นทาง มีลักษณะเป็นสี่แยก และมีรายละเอียดตามแนวเส้นทางดังนี้

ทิศทางตรง

ทิศทางเลี้ยวขวา

ทิศทางเลี้ยวซ้าย

บริเวณทางแยกบนทางหลวงหมายเลข 21 ทิศทางมุ่งหน้าจังหวัดเพชรบูรณ์

สภาพถนนเดิมเป็นถนนคอนกรีต บริการการจราจรด้วยระบบสัญญาณไฟจราจร ผิวจราจรสภาพดี และใช้เกาะกลางแบบยก ขนาดของช่องจราจร 3.50 เมตร 2 ช่องจราจร มุ่งหน้าไปยังจังหวัดเพชรบูรณ์

สภาพถนนเดิมเป็นถนนคอนกรีต บริการการจราจรด้วยระบบสัญญาณไฟจราจร ผิวจราจรสภาพดี และใช้เกาะกลางแบบยก ขนาดของช่องจราจร 3.50 เมตร 1 ช่องจราจร เลี้ยวขวาไปยังจังหวัดนครราชสีมา

สภาพถนนเดิมเป็นถนนคอนกรีตเลี้ยวซ้าย ผ่านตลอดผิวจราจรสภาพดีและใช้เกาะกลางแบบยก ขนาดของช่องจราจร 3.50 เมตร 1 ช่องจราจร เลี้ยวซ้ายไปยังจังหวัดลพบุรี

บริเวณทางแยกบนทางหลวงหมายเลข 21 ทิศทางมุ่งหน้าจังหวัดสระบุรี

สภาพถนนเดิมเป็นถนนคอนกรีต บริการการจราจรด้วยระบบสัญญาณไฟจราจร ผิวจราจรสภาพดี และใช้เกาะกลางแบบยก ขนาดของช่องจราจร 3.50 เมตร 2 ช่องจราจร มุ่งหน้าไปยังจังหวัดกรุงเทพฯ

สภาพถนนเดิมเป็นถนนคอนกรีต บริการการจราจรด้วยระบบสัญญาณไฟจราจร ผิวจราจรสภาพดี และใช้เกาะกลางแบบยก ขนาดของช่องจราจร 3.50 เมตร 1 ช่องจราจร เลี้ยวขวาไปยังจังหวัดลพบุรี

สภาพถนนเดิมเป็นถนนคอนกรีต เลี้ยวซ้ายผ่านตลอดผิวจราจรสภาพดี และใช้เกาะกลางแบบยก ขนาดของช่องจราจร 3.50 เมตร 1 ช่องจราจร เลี้ยวซ้ายไปยังจังหวัดนครราชสีมา

บริเวณทางแยกบนทางหลวงหมายเลข 205 ทิศทางมุ่งหน้าจังหวัดนครราชสีมา

สภาพถนนเดิมเป็นถนนคอนกรีต บริการการจราจรด้วยระบบสัญญาณไฟจราจร ผิวจราจรสภาพดี และใช้เกาะกลางแบบยก ขนาดของช่องจราจร 3.50 เมตร 2 ช่องจราจร และช่องจราจรด้านขวาติดกับเกาะกลาง สามารถไปได้ทั้งทางตรง - ทางเลี้ยวขวา มุ่งหน้าไปยังจังหวัดนครราชสีมา

สภาพถนนเดิมเป็นถนนคอนกรีต บริการการจราจรด้วยระบบสัญญาณไฟจราจร ผิวจราจรสภาพดี และใช้เกาะกลางแบบยก ขนาดของช่องจราจร 3.50 เมตร 1 ช่องจราจร เลี้ยวขวาไปยังจังหวัดกรุงเทพฯ

สภาพถนนเดิมเป็นถนนคอนกรีต เลี้ยวซ้ายผ่านตลอดผิวจราจรสภาพดี และใช้เกาะกลางแบบยก ขนาดของช่องจราจร 3.50 เมตร 1 ช่องจราจร เลี้ยวซ้ายไปยังจังหวัดเพชรบูรณ์

บริเวณทางแยกบนทางหลวงหมายเลข 205 ทิศทางมุ่งหน้าจังหวัดลพบุรี

สภาพถนนเดิมเป็นถนนคอนกรีต บริการการจราจรด้วยระบบสัญญาณไฟจราจร ผิวจราจรสภาพดี และใช้เกาะกลางแบบยก ขนาดของช่องจราจร 3.50 เมตร 2 ช่องจราจร และช่องจราจรทางด้านขวาติดกับเกาะกลาง สามารถไปได้ทั้งทางตรง - ทางเลี้ยวขวา มุ่งหน้าไปยังจังหวัดลพบุรี

สภาพถนนเดิมเป็นถนนคอนกรีต บริการการจราจรด้วยระบบสัญญาณไฟจราจร ผิวจราจรสภาพดี และใช้เกาะกลางแบบยก ขนาดของช่องจราจร 3.50 เมตร 1 ช่องจราจร เลี้ยวขวาไปยังจังหวัดเพชรบูรณ์

สภาพถนนเดิมเป็นถนนคอนกรีต เลี้ยวซ้ายผ่านตลอดผิวจราจรสภาพดี และใช้เกาะกลางแบบยก ขนาดของช่องจราจร 3.50 เมตร 1 ช่องจราจร เลี้ยวซ้ายไปยังจังหวัดกรุงเทพฯ

